



LAGUNA

BFlux 1

Odsávač pilín a prachu

SK Slovenčina - Návod na obsluhu



Výrobca

Laguna Tools Inc.

744 Refuge Way, Suite 200

Grand Prairie, Texas 75050

USA

Telefón: +1 800-234-1976

Webová stránka: www.lagunatools.com

Distribútor

IGM tools and machines s.r.o.

Ke Kopanině 560, 252 67, Tuchoměřice

Česká republika, EÚ

Telefón: +420 220 950 910

E-mail: sales@igmttools.com

Internetová stránka: www.igmttools.com

2024-08-26

151-BFlux1 LAGUNA Príručka pre vysávač prachu SK v2.01 A4ob



ES VYHLÁSENIE O ZHODE (preklad originálu)

Podľa týchto smerníc ES
- Smernica o strojových zariadeniach: 2006/42/ES
- Smernica o nízkom napätí 2014/35/EÚ



Žiadateľ: **LAGUNA TOOLS, INC./ 744 Refuge Way, Suite 200, Grand Prairie, Texas 75050 USA**

Výrobca **SAN FORD MACHINERY CO., LTD./ No.169, Chung shan Rd., FengYuan Dist., Taichung City 420, Taiwan (R.O.C.), Taiwan, výrobca, vyhlasuje, že nižšie uvedený stroj:**

MODEL ODSÁVAČA PRACHU:

BFLUX1, CFLUX1, PFLUX1, CFLUX2, PFLUX2, CFLUX3, PFLUX3, TFLUX5, TFLUX10, XFLUX10, SFLUX10, AFLUX12, 820680, 821200

za predpokladu, že sa používa a udržiava v súlade so všeobecne uznávanými zásadami správnej praxe a odporúčaniami uvedenými v návode na obsluhu, spĺňa základné požiadavky na ochranu zdravia a bezpečnosť podľa smernice o strojových zariadeniach.

Osoba, ktorá zostavuje technickú dokumentáciu v rámci EÚ:

Názov: IGM nástroje a stroje s.r.o.

Adresa: Ke Kopanine 560, Tuchomerice, CZ-252 67

Tel.: +420 220 950 910

E-mail: sales@igmtools.com

TCF (č. SF-2024003-A1) je archivovaný spoločnosťou CEPROM S.A. so sídlom na ul. Fântânele f.n., 440240 Satu Mare, judetul Satu Mare, Rumunsko.

V prípade najšpecifickejších rizík tohto stroja sa bezpečnosť a súlad so základnými požiadavkami smernice zakladali na prvkoch noriem:

- **EN ISO 12100:2010 / Bezpečnosť strojových zariadení - Všeobecné zásady navrhovania - Posudzovanie a znižovanie rizika (ISO 12100:2010)**
- **EN 60204-1:2018 / Bezpečnosť strojov - Elektrické zariadenia strojov - Časť 1: Všeobecné požiadavky - Priemyselné elektrické zariadenia**



Dátum: 20.05.2024

Podpis oprávnenej osoby:

Funkcia: generálny riaditeľ

Umiestnenie.

744 Refuge Way, Suite 200, Grand Prairie, Texas 75050, USA

Návod na obsluhu

Vážení zákazníci,

Ďakujeme vám za váš nákup a vítame vás v skupine majiteľov IGM **Laguna Tools**. Chápeme, že v súčasnosti je na trhu nespočetné množstvo značiek na spracovanie dreva a vážime si, že ste sa rozhodli kúpiť stroj Laguna Tools od spoločnosti IGM.

Každý stroj Laguna Tools bol starostlivo navrhnutý s ohľadom na potreby zákazníka. Vďaka svojim praktickým skúsenostiam Laguna Tools neustále pracuje na vytváraní inovatívnych a profesionálnych strojov. Stroje, ktoré inšpirujú k tvorbe umeleckých diel a s ktorými je radosť pracovať.

Obsah

1. Vyhlásenie o zhode

1.1 Záruka

2. Špecifikácia výrobku

3. Všeobecná bezpečnosť pri práci

3.1 Dôležité bezpečnostné pokyny

3.2 Všeobecné bezpečnostné pravidlá

3.3 Ďalšie bezpečnostné opatrenia

3.4 Napájanie

3.5 Špecifiká motora

3.6 Usmernenia pre uzemnenie

3.7 Predlžovacie káble

4. Nastavenie stroja

4.1 Montáž

5. Stála údržba

6. Riešenie problémov

1. Vyhlásenie o zhode

Vyhlasujeme, že tento výrobok je v súlade so smernicou a normou uvedenou na strane 2 tohto návodu.

1.1 Záruka

Spoločnosť IGM tools and machines s.r.o. sa vždy snaží dodávať kvalitné a efektívne výrobky.

Uplatňovanie záruky podlieha platným podmienkam a

záručné podmienky spoločnosti IGM tools and machines s.r.o.

2. Špecifikácia výrobku

| | |
|--|--|
| Motor | 750 W (1HP) |
| Napájanie | 230 V / 50 Hz / 1 fáza |
| Odporúčaný istič | 16 A, vypínacia charakteristika C (16/1/C) |
| ³ Prietok vzduchu (meraný tradičnou metódou) | 884 m/hod. |
| ³ Prietok vzduchu (meraný realistickou metódou) | 748 m /hod. |
| Priemer ventilátora | 230 mm |
| Priemer hrdla výfuku | 100 mm |
| Prepínač | Priamy spínač motora |
| Hluk | 76 dB(A) |
| Prepravné rozmery (ŠxHxV) | 830 x 510 x 630 mm |
| Hmotnosť | 32 kg |
| Prepravná hmotnosť | 35 kg |
| Filter | Filtrovaná plocha: 1,6 m ² |
| Filtračná kazeta | Priemer 360 mm x výška 300 mm |
| Filtrácia | 1 mikrón, 99,7 % |
| Veľkosť odpadového vrečka pod filtrom | 600 x 900 mm |

3. Všeobecná bezpečnosť pri práci

3.1 Dôležité bezpečnostné pokyny

Pred použitím stroja si prečítajte všetky bezpečnostné opatrenia a upozornenia, ktoré sa naň vzťahujú. Nedodržanie všetkých nasledujúcich pokynov môže mať za následok úraz elektrickým prúdom, požiar, vážne zranenie alebo poškodenie majetku.

Práca s drevom môže byť nebezpečná, ak sa nedodržia bezpečné a správne pracovné postupy. Tak ako pri všetkých strojoch, aj pri práci s nimi existujú riziká. Rešpekt a opatnosť výrazne znižujú pravdepodobnosť úrazu pri práci so strojmi. Ak sa však prehliadnu alebo ignorujú bežné bezpečnostné opatrenia, môže dôjsť k zraneniu obsluhy stroja. Bezpečnostné vybavenie, ako sú ochranné kryty, podávače, svorky, tlakové hrebene, ochranné okuliare, protiprachové masky a ochrana sluchu, znižuje pravdepodobnosť úrazu. Ani tie najlepšie bezpečnostné opatrenia však neochránia pred zlým úsudkom, neopatrnosťou alebo nepozornosťou. V dielni vždy používajte zdravý rozum a buďte opatrní. Ak sa vám práca zdá nebezpečná, nevykonávajte ju. Vymyslite alternatívny a bezpečnejší postup.

Pamätajte: Vaša osobná bezpečnosť je vašou zodpovednosťou.

Tento stroj bol navrhnutý len na určité aplikácie. Dôrazne odporúčame, aby ste tento stroj neupravovali ani nepoužívali na iné účely, než na ktoré bol navrhnutý. Ak máte akékoľvek otázky týkajúce sa konkrétnej aplikácie, nepoužívajte stroj, kým sa neobrátite na výrobcu, aby ste zistili, či sa daná aplikácia môže alebo má vykonávať na danom obrobku.

Ak máte akékoľvek otázky týkajúce sa jeho používania, výrobok nepoužívajte, kým nedostanete informácie od výrobcu.

Pri používaní stroja by ste mali vždy dodržiavať nasledujúce základné bezpečnostné opatrenia vrátane:

PRED POUŽITÍM STROJA SI PREČÍTAJTE VŠETKY POKYNY

Aby sa znížilo riziko požiaru, úrazu elektrickým prúdom alebo zranenia:

- Nenechávajte pripojené zariadenie osamote. Ak stroj nepoužívate, odpojte ho zo zásuvky.
- Stroj nepoužívajte vonku alebo na mokrých povrchoch.
- Nedovoľte, aby sa stroj používal ako hračka. Pri používaní stroja v blízkosti detí je potrebná zvýšená opatnosť.
- Používajte ho len tak, ako je to popísané v tomto návode. Používajte len príslušenstvo odporúčané výrobcom.
- Nepoužívajte s poškodeným káblom alebo zástrčkou. Ak prístroj nefunguje tak, ako má, ak ho niekto zhodil, poškodil, nechal vonku alebo spadol do vody, vráťte ho do servisného strediska.
- Netahajte ani neprenášajte napájací kábel, nepoužívajte napájací kábel ako rukoväť, nezatvárajte dvierka nad napájacím káblom ani nevedzte napájací kábel cez ostré hrany alebo rohy. Neumiestňujte zariadenie na napájací kábel. Napájací kábel udržiavajte mimo horúcich povrchov.
- Neodpájajte zástrčku ťahaním za napájací kábel. Pri odpojení uchopte zástrčku, nie kábel.
- Nemanipulujte so zástrčkou ani so zariadením mokrymi rukami.
- Do otvorov stroja nekladajte žiadne predmety. Stroj nepoužívajte, ak je niektorý z otvorov zakrytý; chráňte ho pred prachom, nečistotami, vlasmi a všetkým, čo by mohlo znížiť prietok vzduchu.
- Vlasy, voľný odev, prsty a všetky časti tela držte mimo otvorov a pohyblivých častí.
- Pred odpojením vypnite všetky ovládacie prvky.
- Pred čistením stroja sa uistite, že je na stabilnom povrchu.
- Nepoužívajte v priestoroch, kde sa môžu nachádzať horľavé alebo zápalné kvapaliny, ako je napríklad benzín.
- Pripájajte iba do riadne uzemnenej zásuvky. Pozrite si pokyny na uzemnenie.

ZACHOVAJTE TIETO POKYNY

- Prečítajte si upozornenia na stroji a v tejto príručke. Nedodržanie ktoréhokoľvek z týchto upozornení môže mať za následok vážne poranenie.

- Vymeňte výstražné štítky, ktoré sú nečitateľné alebo sa odlupujú.

- Odsávač je určený na používanie profesionálnou a riadne vyškolenou a skúsenou obsluhou. Ak nie ste oboznámení s príslušnými prevádzkovými vlastnosťami odsávača pár, nepoužívajte ho, kým neabsolvujete príslušné školenie alebo nebudete mať dostatočné znalosti.
- Odsávač pár nepoužívajte na iné účely, než na ktoré je určený. Ak sa odsávač používa na iné ako určené použitie, spoločnosti IGM Tools and Machinery Ltd. a Laguna Tools Inc. odmietajú akúkoľvek záruku a nenesú žiadnu zodpovednosť za zranenia, ktoré môžu vzniknúť v dôsledku takéhoto použitia.
- Pri práci so strojom vždy používajte vhodné ochranné okuliare/ochranu tváre.
- Pred použitím stroja si odstráňte kravaty, prstene, hodinky a šperky a tiež si vyhrňte rukávy nad lakty. Uistite sa, že nemáte na sebe žiadne voľné oblečenie, a zopnite si dlhé vlasy. Odporúčame používať protišmykovú obuv alebo vybaviť pracovný priestor protišmykovými prostriedkami. Pri práci nepoužívajte rukavice.
- Počas dlhšej prevádzky používajte zátky do uší alebo chrániče sluchu.
- Prach uvoľňovaný pri práci, ako je brúsenie, rezanie, vŕtanie a iné činnosti, obsahuje chemické látky, ktoré spôsobujú rakovinu, vrodené chyby alebo ohrozujú reprodukčný systém.
Medzi príklady niektorých chemických látok patria:
 - Olovo z farieb obsahujúcich olovo
 - Kryštalický oxid kremičitý z tehál, cementu alebo iných stavebných výrobkov.
 - Arzén a chróm z chemicky ošetrovaného dreva.
- Riziko, ktoré podstupujete, sa líši v závislosti od dĺžky vykonávania činnosti. Ak chcete znížiť vystavenie týmto chemikáliám, pracujte v dobre vetranej miestnosti a používajte schválené bezpečnostné vybavenie, ako sú ochranné masky na tvár, ktoré sú špeciálne navrhnuté na filtrovanie mikroskopických častíc.
- Nepoužívajte toto zariadenie, ak ste unavení alebo pod vplyvom drog, alkoholu alebo iných liekov.
- Pred pripojením k napájaniu sa uistite, že je vypínač vypnutý.
- Uistite sa, že je stroj správne uzemnený.
- Pred nastavovaním a údržbou stroja sa uistite, že nie je pripojený k elektrickej sieti.
- Pred každým použitím stroja si zvyknite skontrolovať, či je z jeho povrchu odstránené všetko vybavenie, ako sú nastavovacie kľúče, odpad, použité drevo a čistiace handry.
- Pri práci neodstraňujte ochranné prostriedky. Ak pri údržbe odoberte ochranné prostriedky, buďte mimoriadne opatrní a po údržbe stroj ihneď znovu zložte.
- Pred použitím sa uistite, že je odsávač pár na rovnom povrchu a kolieska sú zaistené.
- Skontrolujte poškodené časti stroja. Pred ďalším používaním stroja sa uistite, že poškodené ochranné zariadenie funguje správne a jeho funkcia nie je nijako narušená. Skontrolujte nastavenie pohyblivých častí, upevnenie pohyblivých častí a poškodené časti ukotvenia stroja, ktoré by mohli ovplyvniť správnu funkciu stroja. Poškodené ochranné kryty alebo ochranné zariadenia musia byť pred použitím stroja riadne opravené alebo vymenené.
- Uistite sa, že je okolo stroja dostatok priestoru a že pracovný priestor je osvetlený bez oslnenia.
 - Podlahu okolo stroja udržiavajte čistú a bez zvyškov oleja a mastnoty.
 - Návštevníkov udržiavajte v bezpečnej vzdialenosti od pracovného priestoru. Udržujte mimo dosahu detí.
- Zabezpečte dielňu pred deťmi pomocou zámkov, centrálnych spínačov alebo bezpečného uloženia štartovacích kľúčov.
- Plne sa venujte svojej práci. Nevenovanie pozornosti, rozprávanie počas práce alebo "žartovanie" počas práce môže mať za následok vážne zranenie.
- Pri práci udržiavajte stabilný postoj, aby ste sa vyhli pádu alebo nakloneniu na odsávačku. Pri žiadnej úlohe sa nenamáhajte ani nepoužívajte nadmernú silu.

- Používajte vhodné nástroje pre danú prácu pri vhodných otáčkach stroja. Nepoužívajte náradie alebo príslušenstvo na prácu, na ktorú nie je určené. Vhodné náradie vykoná prácu lepšie a bezpečnejšie.
- Používajte odporúčané príslušenstvo; používanie nesprávneho príslušenstva môže byť nebezpečné.
- Stroje udržiavajte starostlivo. Dodržiavajte pokyny na mazanie a údržbu príslušenstva.
- Pred čistením stroj vypnite. Na odstraňovanie triesok a nečistôt používajte kefu alebo stlačený vzduch, nepoužívajte holé ruky.
- Nestojte na stroji. Ak sa stroj prevráti, môže dôjsť k vážnemu zraneniu.
- Nikdy nenechávajte stroj v chode bez dozoru. Pri vypínaní neodchádzajte od stroja a nechajte ho bežať až do úplného zastavenia.

3.2 Všeobecné bezpečnostné pravidlá

UPOZORNENIE: NEDODRŽANIE TÝCHTO PRAVIDIEL MÔŽE MAŤ ZA NÁSLEDOK VÁŽNE ZRANENIE.

SKONTROLUJTE POŠKODENÉ ČASTI STROJA. Pred ďalším používaním prístroj riadne opravte alebo vymeňte poškodené časti.

PRE VLASTNÚ BEZPEČNOSŤ SI PREČÍTAJTE NÁVOD NA OBSLUHU

PRED POUŽITÍM STROJA. Oboznámte sa s používaním, obmedzeniami a nebezpečenstvami, ktoré môžu vyplývať z používania stroja.

UDRŽUJTE PRACOVNÚ PLOCHU ČISTÚ. Neuprataná dielňa alebo neporiadok v blízkosti stroja môže spôsobiť nehodu.

NEPOUŽÍVAJTE V NEBEZPEČNÝCH PROSTREDIACH. Nepoužívajte odsávač pár vo vlhkom alebo mokrom prostredí, ani ho nevystavujte dažďu. Pracovisko musí byť dobre osvetlené.

UDRŽUJTE DETI A NÁVŠTEVNÍKOV MIMO DOSAHU STROJA. Všetky deti a neskúsený personál udržiavajte v bezpečnej vzdialenosti od pracovného priestoru.

PRED ÚDRŽBOU ODPOJTE STROJ OD ELEKTRICKEJ SIETE.

SKONTROLUJTE POŠKODENÉ ČASTI STROJA. Pred ďalším používaním prístroj riadne opravte alebo vymeňte poškodené časti.

NEDODRŽANIE TÝCHTO PRAVIDIEL MÔŽE MAŤ ZA NÁSLEDOK VÁŽNE ZRANENIE.

3.3 Ďalšie bezpečnostné opatrenia

DODATOČNÉ BEZPEČNOSTNÉ OPATRENIA PRE ODSÁVAČE PÁR

Používanie stroja. Tento odsávač je určený len na zber pilín a triesok z drevoobrábacích strojov. Odsávač nepoužívajte na odsávanie kovov, nečistôt, kameňov, sadrokartónu, azbestu, olovnatých farieb, oxidu kremičitého, kvapalín, aerosólov alebo iných horľavých, horľavých alebo nebezpečných materiálov.

Nebezpečný prach. Prach z používania strojov môže spôsobiť rakovinu, vrodené chyby alebo dlhodobé poškodenie dýchacích ciest. Buďte si vedomí nebezpečenstva prachu spojeného s akýmkoľvek materiálom. Vždy používajte vhodný respirátor, aby ste znížili riziko poranenia.

Alergia na prach. Prach z niektorých drevín môže u ľudí a zvierat vyvolať alergickú reakciu. Uistite sa, že viete, akému druhu dreveného prachu budete vystavení v prípade, že sa môže objaviť alergická reakcia.

Používajte respirátor. Jemný prach, ktorý sa nedá zachytiť filtrom, bude počas prevádzky vyfukovaný do priestoru dielne. Počas prevádzky a krátko po nej vždy noste vhodný respirátor, aby ste znížili riziko trvalého poškodenia dýchacích ciest.

vyprázdňovanie vriec a kontajnerov na odpad. Pri odstraňovaní prachu zo zbernej nádoby používajte respirátor a ochranné okuliare. Prach vyprázdňujte mimo zdrojov vznietenia a do vhodných nádob.

Odpojenie od napájania. Pred ponechaním stroja bez dozoru alebo pred akýmkoľvek servisom, čistením, údržbou alebo nastavovaním vypnite vypínač, odpojte odsávač pár od zdroja napájania a nechajte motor úplne zastaviť.

Prachové častice a zdroje vznietenia. Nepoužívajte odsávač pár v oblastiach s vysokým rizikom výbuchu. Medzi oblasti s vysokým rizikom vznietenia patria okrem iného oblasti v blízkosti pilotných svetiel, otvoreného ohňa alebo iných zdrojov vznietenia.

Protipožiarne opatrenia. Odsávač používajte len na miestach s protipožiarou ochranou alebo v blízkosti protipožiarneho opatrení, ako sú hasiace prístroje.

Nebezpečenstvá spojené s ventilátorom s lopatkami. Počas prevádzky neumiestňujte z akéhokoľvek dôvodu ruky ani nástroje do blízkosti výfukového otvoru. Silné nasávanie by mohlo ľahko spôsobiť náhodný kontakt s ventilátorom, čo by mohlo spôsobiť vážne zranenie alebo poškodenie stroja. Malé zvieratá a deti vždy držte mimo otvoru na zachytávanie prachu.

Zabránenie iskreniam. Nedovoľte, aby sa do ventilátora dostala oceľ alebo kamene - mohlo by to spôsobiť iskrenie. Iskry môžu v prachu tlieť dlhý čas, kým vôbec dôjde k požiaru. Ak náhodou zarezáte do dreva s kovovými prímiesami (klince, sponky atď.), okamžite vypnite odsávač, odpojte ho od napájania a počkajte, kým sa ventilátor zastaví - potom vyprázdňte zbernú nádobu do vhodnej vzduchotesnej kovovej nádoby.

Prevádzkové miesto. Aby ste znížili riziko vystavenia jemnému prachu, umiestnite trvalo nainštalovaný odsávač pár mimo pracovnej oblasti alebo do inej miestnosti vybavenej detektorom dymu. Odsávač prachu nepoužívajte na vlhkých alebo mokrych miestach - vystavenie stroja vode alebo mokrym podmienkam môže spôsobiť úraz elektrickým prúdom alebo skrátiť životnosť stroja.

Statická elektrina. Pri prechode drevných triesok cez plastovú prachovú linku vzniká statická elektrina. Hoci iskry spôsobené statickou elektrinou sú zriedkavé, môžu spôsobiť výbuch alebo požiar. Aby ste toto riziko znížili, uistite sa, že všetky prachové linky sú riadne uzemnené pomocou uzemňovacieho drôtu.

Pravidelné čistenie. Pravidelne kontrolujte/vyprázdňujte zberné vrecia a nádoby, aby ste zabránili hromadeniu jemného prachu, ktorý môže zvýšiť riziko požiaru. Pravidelne čistite pracovný priestor, kde sa stroj používa - nadmerné hromadenie prachu na stropných svetlách, vykurovacích telesách, elektrických paneloch alebo iných zdrojoch tepla zvyšuje riziko požiaru.

UPOZORNENIE: ZANEDBANIE BEZPEČNOSTNÝCH OPATRENÍ MÔŽE VIESŤ K ĽAHKÝM ZRANENIAM ALEBO POŠKODENIU STROJA.

UPOZORNENIE: ZANEDBANIE BEZPEČNOSTNÝCH OPATRENÍ MÔŽE VIESŤ K VÁŽNEMU ZRANENIU ALEBO DOKONCA K SMRTI.

DODRŽUJTE TIETO POKYNY.

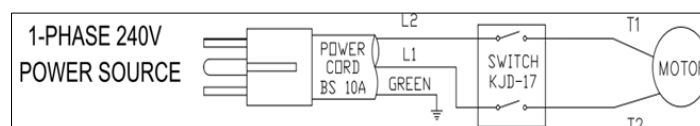
V prípade potreby sa s nimi oboznámte a použite ich na učenie ostatných.

3.4 Napájanie

PRIPOJENIE NA ELEKTRICKÚ ENERGIU

Pre zariadenie Laguna BFlux by ste mali použiť samostatný elektrický obvod. Obvod by mal byť chránený 16A ističom s vypínacou charakteristikou C (16/1/C). Na pripojenie používajte len 3-vodičový predlžovací kábel s uzemnením a vhodnú zásuvku pre zástrčku stroja.

Pred pripojením stroja k elektrickej sieti sa uistite, že je vypínač v polohe "OFF". Stroj nevystavujte dažďu ani ho nepoužívajte na vlhkých miestach.



3.5 Špecifiká motora

Stroj je určený na prevádzku pri napájaní striedavým prúdom 230 V, 50 Hz. Pred pripojením stroja k zdroju napájania sa uistite, že je vypínač v polohe "OFF".

3.6 Uzemnenie stroja

Tento stroj musí byť pri používaní uzemnený, aby bola obsluha chránená pred úrazom elektrickým prúdom.

Napájací kábel:

Tento stroj musí byť trvalo uzemnený. V prípade poruchy alebo poruchy je uzemnenie cestou najmenšieho odporu pre elektrický prúd, čím sa znižuje riziko úrazu elektrickým prúdom. Stroj je vybavený elektrickým napájacím káblom vybaveným ochranným vodičom a zástrčkou s uzemňovacím konektorom (Obrázok 2). Zástrčka musí byť zapojená do vhodnej zásuvky, ktorá musí byť uzemnená a musí spĺňať všetky miestne predpisy a nariadenia.

Zástrčku nijako neupravujte, ak sa nehodí do zásuvky, obráťte sa na kvalifikovaného elektrikára, aby nainštaloval vhodnú zásuvku. Nesprávne pripojenie uzemňovacieho vodiča môže mať za následok nebezpečenstvo úrazu elektrickým prúdom. Ak je potrebné opraviť kábel alebo zástrčku, obráťte sa na kvalifikovaného elektrikára.

Ak si nie ste istí správnym zapojením, obráťte sa na kvalifikovaného elektrikára.

Pri použití predlžovacieho kábla používajte len kábel s tromi vodičmi a vhodným uzemnením. Poškodený alebo opotrebovaný kábel okamžite opravte alebo vymeňte.



EuroPlug - CEE 7/7

3.7 Predlžovacie káble.

POUŽITE SPRÁVNY PREDLŽOVACÍ KÁBEL. Uistite sa, že predlžovací kábel je v dobrom stave a nie je poškodený. Použitie nesprávneho predlžovacieho kábla môže mať za následok úraz elektrickým prúdom.

4. Nastavenie stroja

4.1 Montáž

Potrebné nástroje

Klíče 10 a 12 mm (dodávané so strojom)



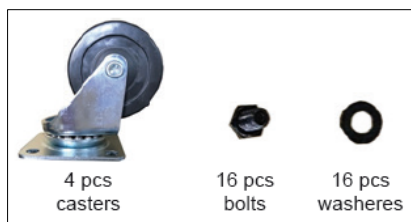
RIZIKO PORANENIA. VYPNITE KAPOTU.

Odpojte stroj a počkajte dve až pol minúty, kým sa stroj naplno rozbehne. Teraz môžete stroj nastaviť, vykonávať jeho údržbu alebo ho čistiť. V záujme vlastnej bezpečnosti nepripájajte stroj k zdroju napájania, kým nie je stroj úplne zostavený. Taktiež sa uistite, že ste si prečítali celý návod na obsluhu a porozumeli mu.

PREDPOKLADANÝ ČAS INŠTALÁCIE1 až 2 hodiny

KOLEČKA

1. Nájdite plastové vrečko s podložkami, skrutkami a štyrmi kolieskami.



4 ks koliesok - 4 ks koliesok
 16 ks skrutiek - 16 ks skrutiek
 16 ks podložiek - 16 ks podložiek

2. Základňu umiestnite tak, aby otvory pre skrutky na kolieskach smerovali nahor. Umiestnite kolieska na základňu.



3. Priskrutkujte koleso k základni štyrmi skrutkami s podložkou k základni. Zopakujte postup pre ostatné tri kolieska



BOČNÉ PODPERY

1. Otočte základňu a umiestnite ju na kolieska. Základňu umiestnite tak, aby dva otvory na skrutky boli na pravej strane. Pozrite si ilustráciu.



2. Nájdite podpery, ktoré sú na vnútornej strane označené písmenami L a R.

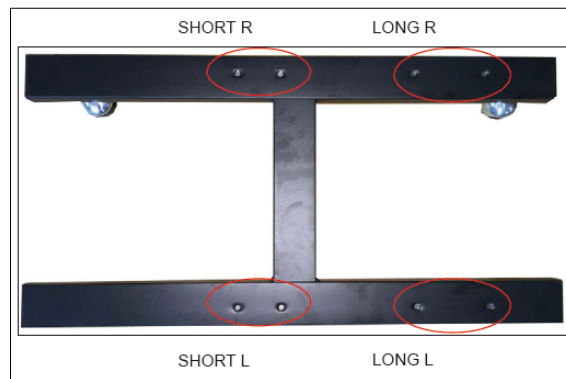


Predná strana



Zadná strana

3. Na obrázku nižšie je znázornené miesto montáže jednotlivých podpier.

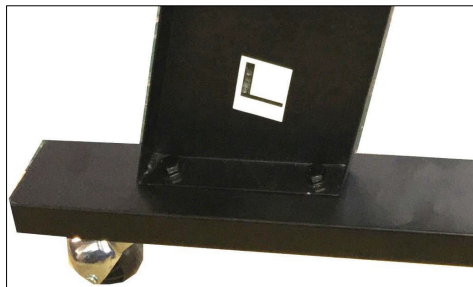


SHORT R - Krátka pravá podpera
 LONG R - Dlhá pravá podpera
 SHORT L - Krátka ľavá podpera
 LONG L - Dlhá ľavá podpera

4. Pripravte si dlhú ľavú podperu L s písmenom smerujúcim dovnútra. Obrázok nižšie je urobený z opačnej strany, aby bolo vidieť L z vnútornej strany.



5. Zarovnajete dlhú ľavú podperu L s otvormi na skrutky v základni. Naskrutkujete šesťhranné skrutky (8 mm x 19 mm) a podložky (8 mm). Skrutky pevne utiahnite.



6. Pripravte krátku ľavú podperu L pod dlhú podperu L.



7. Zarovnajete dva otvory na krátkej strane podpery s dvoma otvormi na dlhej strane podpery. Skrutky priskrutkujete pomocou šesťhranných skrutiek (8 mm x 19 mm) a podložiek (8 mm). Skrutky pevne utiahnite.

8. Zarovnajete krátku ľavú podperu L s otvormi na skrutky v základni. Skrutkujete pomocou šesťhranných skrutiek (8 mm x 19 mm) a podložiek (8 mm). Skrutky pevne utiahnite.



9. To isté urobte na druhej strane s podperami R.

10. Na nasledujúcom obrázku je znázornená správna montáž podpier.



11. Pripravte si stredovú podperu, ktorá sa vloží medzi dlhé podpery L a R. Poznámka: Dbajte na to, aby ste stredovú podperu inštalovali značkami smerom von.



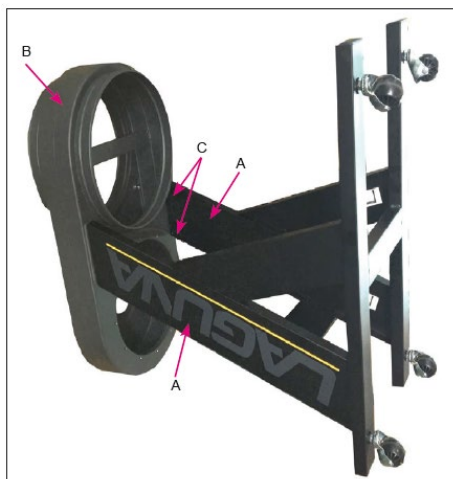
12. Zarovnajete stredovú podperu so štyrmi otvormi na dlhých podperách.

13. Naskrutkujete šesťhranné skrutky (8 mm x 19 mm) a podložky (8 mm). Skrutky pevne utiahnite.



MONTÁŽ STREDOVEJ ČASTI A MOTORA NA RÁM

1. Položte stredovú časť s motorom na bok.
2. Zarovnajete štyri otvory C na nohách A so štyrmi otvormi na strednej časti B.
3. Skrutkujete pomocou šesťhranných skrutiek (8 mm x 19 mm) a podložiek (8 mm).
4. Tento postup zopakujte pre zvyšné tri otvory.
5. Opatrne zdvihnite zostavu a umiestnite ju na kolieska.



Poznámka: Na tomto obrázku nie je motor
SPOJOVACÍ KRK

1. Zarovnajte spojovacie hrdlo so štyrmi otvormi (X) na stredovej časti.
2. Zaskrutkujte ich pomocou skrutiek s priemerom 1,3 cm.

RIZIKO ZRANENIA.

Odpojte stroj a počkajte dve až pol minúty, kým sa stroj naplno rozbehne. Teraz môžete stroj nastaviť, vykonávať jeho údržbu alebo ho čistiť. Odsávač sa nedodáva s odsávacou hadicou. K stroju pripojte vlastnú 10 cm hadicu a zaistite ju svorkou. Druhý koniec hadice pripojte k stroju, z ktorého budete odsávať, a zaistite ho svorkou.

DÔLEŽITÉ: Nespúšťajte stroj bez nasadenej hadice.



PRIPOJENIE FILTRAČNEJ KAZETY

1. Zasuňte filtračnú kazetu na strednú časť odsávača pár.
2. Pripravte si svorku zaistovacieho pásu. Nastavte dĺžku upínacieho pásu utiahnutím alebo uvoľnením kľúča.
3. Upevnite svorku pásu okolo spodnej časti filtračnej kazety.
4. Zaháknite slučku na opasku do háčika na druhej strane a zaistite ju.

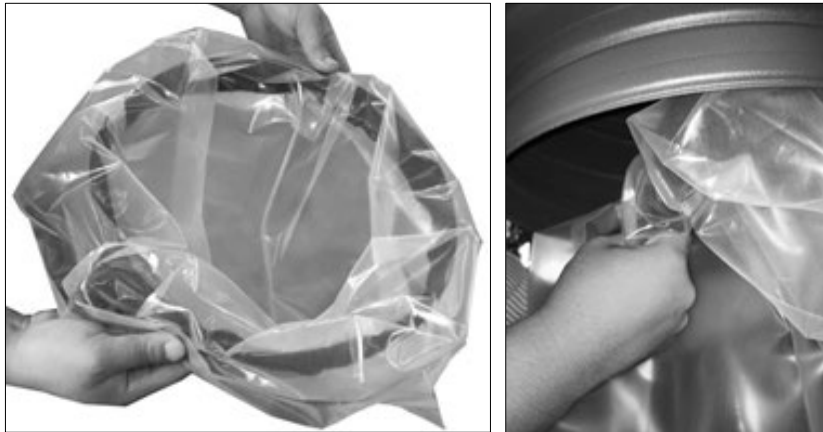




UMIESTNENIE VRECA NA ODPAD ODPOJTE STROJ OD NAPÁJANIA!

UPEVŇOVACÍ KRÚŽOK:

1. Umiestnite poistný krúžok do priehľadného vrečka na odpad. Okolo krúžku ohnite približne 15 cm hornej časti vrečka na odpad.
2. Vložte odpadové vrečko s krúžkom zospodu do otvoru v sacom hrdle. Možno bude potrebné krúžok trochu ohnúť, aby sa ľahšie inštaloval.
3. Miernie potiahnite za vrečko, aby ste sa uistili, že správne drží okolo krúžku a počas odsávania sa neoddeľuje.



POUŽÍVANIE KOVOVÝCH SVORIEK

Vrečko na odpad môžete upevniť aj zvonku pomocou kovovej svorky.

1. Umiestnite kovovú svorku okolo hornej časti plastového vrečka. Preložte približne 10 - 15 cm okolo svorky.
2. Umiestnite svorku spolu s vrečkom na strednú časť krytu. Svorku pevne utiahnite.



5. Údržba stroja

ČISTENIE FILTRA

Aby cyklónový odsávač pár správne fungoval, musí byť zabezpečený dostatočný prítok vzduchu k filteru. Filter sa musí pravidelne udržiavať opatrným prefukovaním stlačeným vzduchom alebo vzduchovou pištoľou, aby sa uvoľnili všetky nahromadené častice, ktoré sa zachytili v záhyboch filteru.

Používateľom, ktorí používajú odsávač pár na maximum, odporúčame pravidelné čistenie stlačeným vzduchom, aby sa zachovala maximálna účinnosť filtrácie a životnosť filtra.

Používanie rukoväte na čistenie filtra

Rukoväť na čistenie filtra zhadzuje prachové častice z filtra do odpadového vrečka.

Aby ste udržali stroj v dobrom stave, odporúčame čistiť kľuku po každom použití.

Jednoducho otočte kľukou tam a späť 4-5-krát.

Používanie stlačeného vzduchu

Odpojte stroj od napájania!

Používateľom, ktorí odsávač pár používajú často, odporúčame pravidelné čistenie stlačeným vzduchom, aby sa zachovala maximálna účinnosť filtrácie a životnosť filtra.

KONTROLA CHODU

Pravidelná kontrola každého stroja alebo nástroja je nevyhnutná na udržanie optimálneho chodu dielne. Patrí sem kontrola všetkých komponentov, zabezpečenie čistoty filtra a odstránenie nečistôt zo všetkých povrchov a pohyblivých častí.

6. Riešenie problémov

Stroj sa nespustí alebo sa vypne istič.

| Možná príčina | Možné riešenia |
|---|---|
| <ol style="list-style-type: none">1. Napájanie je vypnuté alebo chybné.2. Poistka je prepálená/vypnutá.3. Nesprávne pripojenie motora.4. Hlavný vypínač na prístrojovej doske je vypnutý.5. Prerušený kontakt/vysoký odpor.6. Chybný spínač. Porucha motora. | <ol style="list-style-type: none">1. Uistite sa, že je zapnutý napájací zdroj a má správne napätie.2. Vybavte správnym ističom, slabý istič vymeňte.3. Pripojte alebo zavolajte certifikovaného servisného technika alebo elektrikára.4. Nechajte motor vychladnúť, zabezpečte dostatočné vetranie stroja, resetujte ho.5. Skontrolujte, či nie sú poškodené alebo zle zapojené vodiče, a podľa potreby ich opravte.6. Vymeňte spínač. Skúška/oprava/výmena. |

Nadmerné vibrácie alebo hluk počas prevádzky.

| Možná príčina | Možné riešenia |
|---|--|
| <ol style="list-style-type: none">1. Voľný komponent.2. Uvoľnený alebo zlomený držiak motora.3. Vrtuľa ventilátora narazí na plášť.4. Opatrebované ložiská motora. | <ol style="list-style-type: none">1. Skontrolujte a utiahnite všetky skrutky/matice. 2 . Podľa potreby ich dotiahnite alebo vymeňte.3. Skontrolujte vrtuľu ventilátora a kryt; vymeňte ich.4. Otáčajte hriadeľom ručne, skontrolujte, či nie je zaseknutý alebo príliš voľný, vymeňte ložiská. |

Stroj pracuje príliš hlasno, vibruje a vydáva opakovaný hluk.

| Možná príčina | Možné riešenia |
|--|---|
| <ol style="list-style-type: none">1. Stroj stojí na nerovnom povrchu.2. Poškodený/nevyvážený ventilátor.3. Bezplatné pripojenie.4. Ventilátor vrtule je uvoľnený.5. Kryt zasahujúci do vrtuľového ventilátora. | <ol style="list-style-type: none">1. Zariadenie umiestnite na rovný povrch.2. Skontrolujte, či vrtuľa ventilátora nie je ohnutá, uvoľnená alebo inak poškodená.3. Skontrolujte a utiahnite všetky upevňovacie prvky.4. Vymeňte motor a vrtuľu ventilátora.5. Skontrolujte vrtuľu ventilátora a kryt; vymeňte ich. |

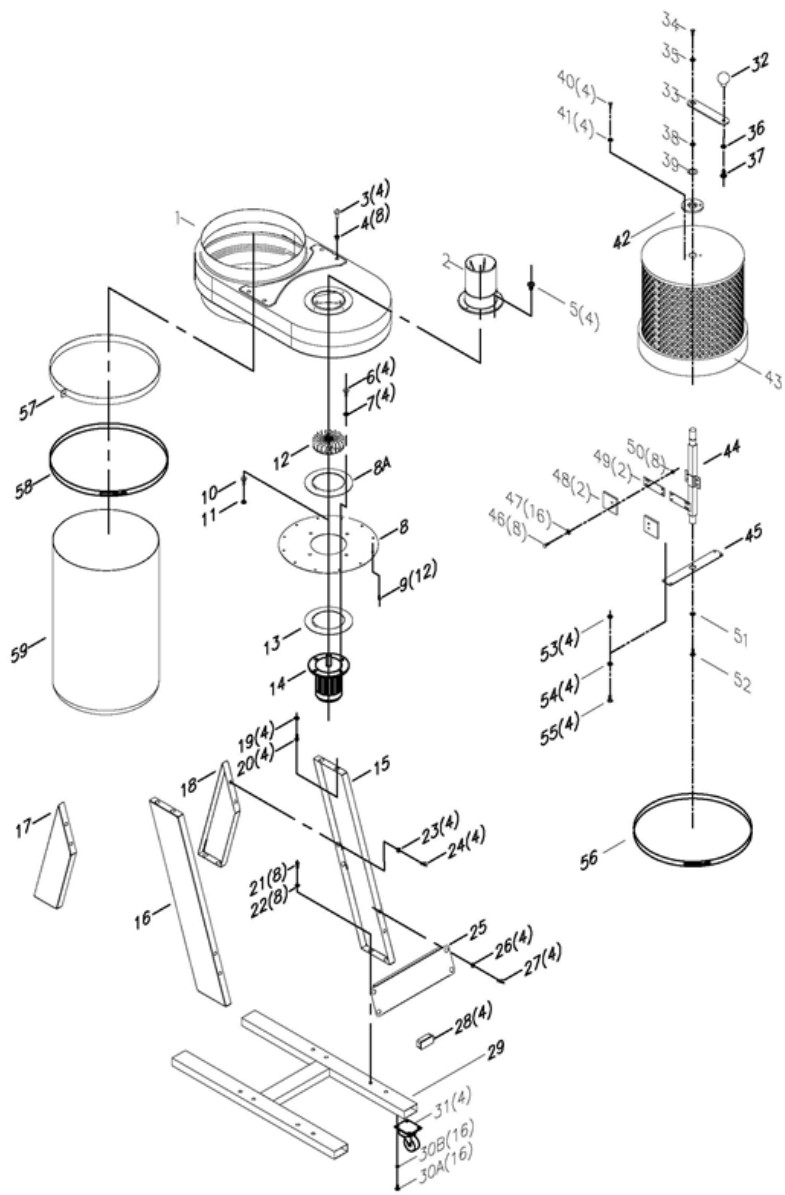
Cyklónový odsávač neodsáva dostatočne alebo vôbec; slabý výkon.

| Možná príčina | Možné riešenia |
|--|--|
| <ol style="list-style-type: none">1. Odpadová nádoba alebo koncová nádoba filtra je plná. Filter je upchatý. | <ol style="list-style-type: none">1. Vyprázdnite koncovú nádobu filtra. Vyčistite filter.2. Vyčistite hrdlo kapoty. |

| | |
|---|--|
| <p>2. Upchaté vzduchové kanály.</p> <p>3. Linka je príliš dlhá alebo má príliš veľa ostrých zákrut.</p> <p>4. Mokré drevo upchalo potrubie.</p> <p>5. Netesnosti v potrubí alebo príliš veľa otvorených hrdiel.</p> <p>6. Nedostatočný prietok v hlavnom výfukovom potrubí.</p> <p>7. Nevhodná veľkosť potrubia, spojok alebo prepážok.</p> | <p>3. Presuňte odsávanie bližšie k odsávanému stroju. Upravte odsávacie potrubie a odstráňte všetky ostré ohyby potrubia.</p> <p>4. Používajte rezivo s vlhkosťou nižšou ako 20 %.</p> <p>5. Opravte všetky netesné potrubia a zatvorte všetky nepoužívané brány.</p> <p>6. Prietok môžete zvýšiť otvorením 1 alebo 2 šróbov na rôznych sacích uzloch.</p> <p>7. Zmeňte veľkosť vedenia a upevnenie a pripevnenie samotného vedenia.</p> |
|---|--|

Odsávač vyfukuje piliny do vzduchu.

| | |
|--|--|
| <p>Možná príčina</p> <p>1. Svorky zberných nádob na odsávači sú uvoľnené.</p> <p>2. Uvoľnené alebo poškodené tesnenie.</p> | <p>Možné riešenia</p> <p>1. Opätovne upnite svorku a zabezpečte správne utesnenie.</p> <p>2. Vymeňte tesnenie.</p> |
|--|--|



| Index | Položka Popis | Špecifikácia | Množstvo | | | | |
|-------|------------------------------|---------------------|----------|-----|-----------------------------|-------------------------------|----|
| 1 | ŽLAB NA PRACH | | 1 | 30A | ŠROUBY HEX | 1/4" | 4 |
| 2 | ROZDEĽOVAČ SANIA | 4" | 1 | 30B | PLOCHÁ PRÁČKA | 1/4" | |
| 3 | ŠROUBY HEX | 5/16"*3/4" | 4 | 31 | 2" KOLESO | | 4 |
| 4 | NUT | 5/16" | 8 | 32 | RUKOJEŤ | 22 mmL | 1 |
| 5 | SKRUTKA S KOVOVÝM ZÁVITOM | #8x1/2" | 4 | 33 | ROTAČNÉ RAMENO | | 1 |
| 6 | ŠROUBY HEX | 5/16"*3/4" | 4 | 34 | ŠROUBY HEX | 5/16"*3/4" | 1 |
| 7 | PLOCHÁ PRÁČKA | 5/16"*OD18*2t | 4 | 35 | PLOCHÁ PRÁČKA | 5/16"*OD30*3t | 1 |
| 8 | PODPORA ZÁKLADNE MOTORA | | 1 | 36 | PLOCHÁ PODMIENKA | 3/8"*OD23*2t | 1 |
| 8A | GASKET | | 1 | 37 | ZÁMKOVÁ MATICA | 3/8" | 1 |
| 9 | ŠEŠŤHRANNÁ PRUŽINOVÁ SKRUTKA | 5/16"*5/8" | 12 | 38 | C-TVAROVANÁ SVORKA | Ø20 | 1 |
| 10 | ŠROUBY HEX | 5/16"*3/4" | 1 | 39 | SEAL | Vonkajší Ø30* Vnútorný Ø20*5t | 1 |
| 11 | PLOCHÁ PRÁČKA | 5/16"*OD30*3t | 1 | 40 | ŠROUBY HEX | 1/4"*3/4" | 4 |
| 12 | FAN | 9" | 1 | 41 | PLOCHÁ PODMIENKA | 1/4"*OD19*2t | 4 |
| 13 | GUMOVÉ TESNENIE MOTORA | | 1 | 42 | LOŽISKO | Ø70* Ø20,5*7t | 1 |
| 14 | MOTOR | 1HP/230V/50HZ/1FÁZA | 1 | 43 | KANISTROVÝ FILTER | Ø350*300 mm | 1 |
| 15 | BOČNÁ OPIERKA - DLHÁ | Vpravo | 1 | 44 | ROTAČNÝ HRIADEĽ | | 1 |
| 16 | BOČNÁ OPIERKA - DLHÁ | Vľavo | 1 | 45 | PODPORNÁ DOSKA | | 1 |
| 17 | BOČNÁ OPIERKA - KRÁTKA | Vľavo | 1 | 46 | ŠROUBY HEX | 1/4"*5/8" | 8 |
| 18 | BOČNÁ OPIERKA - KRÁTKA | Vpravo | 1 | 47 | PLOCHÁ PRÁČKA | 1/4"*OD13*1t | 16 |
| 19 | PLOCHÁ PRÁČKA | 5/16"*OD18*2t | 4 | 48 | CANVAS | | 2 |
| 20 | ŠROUBY HEX | 5/16"*3/4" | 4 | 49 | PEDÁL | | 2 |
| 21 | ŠROUBY HEX | 5/16"*3/4" | 8 | 50 | ZÁMKOVÁ MATICA | 1/4" | 8 |
| 22 | PLOCHÁ PODMIENKA | 5/16"*OD18*2t | 8 | 51 | PLOCHÁ PRÁČKA | 5/16"*OD23*2t | 1 |
| 23 | PLOCHÁ PODMIENKA | 5/16"*OD18*2t | 4 | 52 | ŠROUBY HEX | 5/16"*3/4" | 1 |
| 24 | ŠROUBY HEX | 5/16"*3/4" | 4 | 53 | ZÁMKOVÁ MATICA | 1/4" | 4 |
| 25 | PODPORA BRACE | | 1 | 54 | PLOCHÁ PODMIENKA | 1/4"*OD13*1t | 4 |
| 26 | PLOCHÁ PODMIENKA | 5/16"*OD18*2t | 4 | 55 | ŠROUBY HEX | 1/4"*3/4" | 4 |
| 27 | ŠROUBY HEX | 5/16"*3/4" | 4 | 56 | NASTAVITEĽNÁ PÁSOVÁ SVORKA | Ø350 mm | 1 |
| 28 | PLUG | 30*60 mm | 4 | 57 | ČIERNY PÁSIK NA ZAKLAPNUTIE | Ø350 mm | 1 |
| 29 | BASE | | 4 | 58 | SVORKA NA PRUŽINOVÉ VRECKO | Ø350 mm | 1 |
| | | | | 59 | PLASTOVÉ VRECKO | Ø350mm*980mm | 2 |